

学校だより

柏市立大津ヶ丘中学校
第3号 令和3年5月31日発行



〒277-0921 千葉県柏市大津ヶ丘1-25
TEL: 04-7192-1130
FAX: 04-7192-1331
<http://www.otsu-j.kashiwa.ed.jp/>

毎月第1月曜日は「安全の日」です。

まん延防止等重点措置の再延長にあたって

本来、本日をもって柏市のまん延防止等重点措置対象は解除になる予定でしたが、6月20日までの延長が決まりました。すでに月末での解除の見通しが持てなかったため、2年生の林間学校と1年生の校外学習を延期いたしました。延期により実施予定日がお弁当持参となりました。ご迷惑をおかけしますが、ご対応をお願い致します。

3年生の修学旅行については、京都の感染者も千葉県よりも少ない状況になり、旅行中及び、旅行の2週間前後についてコロナ保険の加入と、京都での活動における感染対策を徹底することで実施の方向で準備を進めておりますが、最終判断を6月9日の時点で行いたいと考えております。

2年生は延期決定直後もクラス全員でキャンプファイヤーのスタンプ練習に熱心に取り組んでいました。1年生も校外学習での班別行動計画作成にタブレットを使って一生懸命取り組む姿を見てきましたので延期の決断は本当に生徒達に申し訳ない気持ちでいっぱいですが、柏市のまん延防止等重点措置対象が解除されない限り（目的地も含めて）実施できない柏市のルールがありますので学年集会の説明通り、まん延防止等重点措置延期により林間及び校外学習の延期に納得していただくことができたのではないかと思います。

しかしながら3年生には同じ理由での延期の説明をすることなく、予定通りに実施したいと強く思います。それは昨年度、2年生の林間学校を4月に2学期へ延期としたのですが、7月に市内一斉に中止となり、日帰りとなったことを繰り返したくないと願うからです。昨年の3年生は2年生では林間学校も総合体育大会やコンクール、体育祭も通常に実施できたのですが、今年の3年生は2年生でできたのは新人戦だけです。輝沼祭も制限のもとでの実施でした。これでまた修学旅行が実施できないことは何としても避けたい、時間をかけて準備してきた班別行動やクラス別行動を実施させたい、リーダー達が話し合いを重ねて決めてきたことをやらせてあげたいと生徒達の2年生の3学期からの取り組みを見てきましたのでその思いは3年職員と共に変わることはありません。



また、この1学期は3年生にとって部活動の集大成の時期でもあります。昨年度の3年生は総体中止で引退試合しかできませんでした。コンクールも中止でした。現時点で大会、コンクールの中止はありませんが、まん延防止等重点措置対象のため5月は県大会に関係しない限り土日に活動することもできず、平日も時間制限がありました。まん延防止等重点措置が6月20日まで延長されましたので総体やコンクールに向けて十分に練習できるかは3年生だけでなく、2年生も心配しているところだと思います。



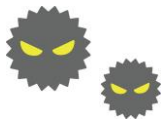
柏市ではレベル2以上であっても7月の総体、コンクールの日程の1か月前から土日の活動を許可し、市内であれば練習試合も可、ただし昼食なしでの半日の活動のみとする通知をすでに学校に対して行っています。よって6月は、まん延防止等重点措置対象であっても近隣他市と同じように土日の活動や練習試合ができますので各部の大会やコンクール等の日程にあわせて練習を行っていきます。

さらに前期中間テスト終了後の6月30日より9月30日までを総合体育大会・コンクール・新人戦強化期間として5時間授業に調整し、放課後の部活動を2時間程度できるようにして練習時間を確保していきます。生徒からも部活動の時間を伸ばしてほしいとの強い要望を受けて職員会議で決まりました。

6月は生徒総会と前期中間テストが大きな柱です。1年生にとっては初めての生徒総会、校内テストになります。特にテストについてはこの機会に家庭学習の習慣を身につけ、計画的に学習に取り組んでほしいと思います。2,3年生にとっても一学期にはこのテストだけです。今以上に真剣に取り組んでほしいと願います。ご家庭におかれましては感染防止に留意していただくと共に計画的なテスト勉強にご支援、ご指導をお願いいたします。



※感染により療養しておりました職員も28日に復帰いたしました。ご心配をおかけしました。



健康観察票の重要性について

まん延防止等重点措置が6月20日まで延長となりましたが、基本的な感染症対策に変わりはありません。本校で最も重視するのは「健康観察」です。これをご家庭のご理解とご協力のもとに徹底してきたことにより水際で学校へのウィルスの侵入を防ぐことができます。朝・夕に検温し、かぜ症状はないか、倦怠感はないか、息苦しさはないかを健康観察票に記入・チェックし、保護者の確認印をいただくことは今後も欠くことはできません。これにあわせてマスクの着用と手洗い、給食の黙食の徹底、そして換気と3密の避ける行動に対して昨年度、現2・3年生が意識を高くもって取り組んだことにより感染は起きましたが、現在まで濃厚接触者の特定による休校措置をとることはなく、教育活動を継続できています。

このことを1年生及び1年生の保護者の皆様にもご理解いただき、健康観察の徹底をお願いする次第です。

すでにすくすくメールで連絡させていただいておりますが、健康観察票を学校に忘れてきたり、紛失したりする等のやむを得ない場合は、生徒手帳に保護者の方からの健康観察票の記載がある、又は事前に電話連絡があった場合は健康観察票と同様に扱います。その場合は翌日までに必ず健康観察票への転記をお願いいたします。健康観察票については、記入終了後、学校で保管する義務がありますので、記載に漏れないようお願いいたします。生徒の皆さんは旅行的行事では当日までの2週間の分の記録が求められますので折りたたんだり、ポケットにぐしゃぐしゃにしたりすること等がないように毎日、大切に扱ってほしいと思います。

現時点での大会等の参加でも2週間分の内容が求められ、保護者印の漏れのために出場できなかった選手も実際にいるほど健康観察票には各方面で重要性があることをご理解ください。

◆部活動春季大会等結果 県大会、全国大会に向けて全力で取り組んでいます。



渡会・小暮ペア準優勝
＜女子テニス個人県大会出場＞



田中・飯島ペアベスト16
＜男子テニス個人県大会出場＞



サッカー部高円宮杯
＜予選リーグ2勝0敗＞

前期中間テスト前3週間となります。



明日より本年度第一回校内テストである前期中間テスト前3週間となります。ここから3週間をどのように過ごすかがテスト結果に大きく影響することは間違いありません。テスト5日前までは部活動もありますので最初の2週間は部活動との両立が必要な人が多いと思います。テスト一週間前になってエンジンがかかるのでなく、これから一週間ごとに計画を立てて取り組むことを薦めます。

まず第一週目でテスト範囲全体に目を通して、自分の苦手分野や理解できていないところを把握しましょう。次の二週目を一週目で把握した自分の弱点の強化や反復練習にあてましょう。間違った問題や語句は最低3回やり直すぐらいの気持ちで臨みましょう。そして最後の第三週目は2週間で行ったワーク、問題集等で繰り返し間違った問題の最終チェック、授業のノート、ワークシート等の見直しを丁寧に行いましょう。直前は新しいことにチャレンジするのではなく、今まで学習したことの見直しを徹底しましょう。これはテスト勉強の計画の一例です。自分にあった勉強法を身につけてほしいと思います。

◆6月の主な予定

3日(木) 生徒総会
8日(火) 尿検査二次予備日 テスト2週間前
15日(火) 県民の日 テスト1週間前
17日(木) 耳鼻科検診 テスト前諸活動停止～21日
文責 校長 佐々木 昌文

22日(火) 定期テスト① 給食なし
23日(水) 定期テスト② 全校委員会
24日(木) 採点処理～28日
29日(火) テスト返却日

