

# 拓

進路便り

第1号

発行日 6月 1日

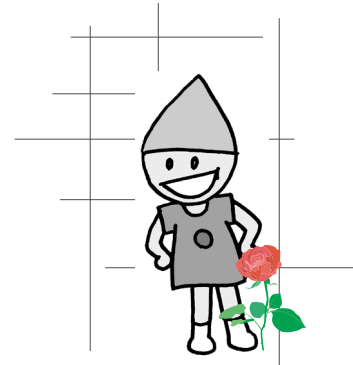
## 1 進路便り「拓(ひらく)」の使い方 INfo

さあ、進路決定の年となりました。進路決定は本人にしかできません。生まれて初めて自分の力で選び、自分の力で決定していくのが進路です。その進路決定までの取り組みを通して、進路先が決まることはもとより、皆さん自身が壁を乗り越えて、人として大きく成長してくれることを先生たちは願っています。そして、そのサポートを行っていきます。そのひとつとして、進路便りを発行していきます。皆さんに伝えることと、皆さんが知らなければならぬことを載せていく予定です。

さて、この進路便り「拓」の使

い方を説明します。進路便りは二部渡されます。一部は本人用、一部は家族用です。本人用は進路ファイルに綴じましょう。家族用は必ずその日に渡してください。あなたと家族の知っていることが同じになるように工夫してください。これから行われる面談等で親子の進路学習の内容で差があると、話し合いがスムーズに行われませんので十分注意してください。

進路便りは朝読書、授業や帰りの会で先生から説明があります。その内容を家族に説明するのはあなたです。疑問点はすぐに先生に質問していきましょう。



もう、6月です。今年度も二ヶ月過ぎてしまいましたね。

柏市立柏中学校

進路指導担当

〒277-0843

柏市明原四丁目一番一号

電話04(7146)1167

FAX 04(7146)4282

homepage: <http://www.kashiwa-j.kashiwa.ed.jp/>

## 二つの内容

内容は大きく二つに分けられます。

一つは INfo と書かれた項目。英語のInformationの短縮形です。すなわち、大切なお知らせです。進路決定するまで、必ずすべて目を通しましょう。また、詳しい内容について知りたい場合は①自分で直接電話などで問い合わせる。②

### 進路学習

ホームページなどで確認する。

③学年の先生に資料などを質問したり、資料を見せていただく。

もうひとつは 進路学習 です。これは進路決定のためには必ずわかっていなければならない事です。先生から詳しく説明があるのでinfoと同じようにしっかり質問し、家族に説明しましょう。

