



わかば

学校だより9月号
令和2年8月31日
柏市立柏第三小学校
校長 大森 千恵子

例年よりも1週間早く、2学期がスタートしました！！



元気な子どもたちが学校に戻ってきました。新型コロナウイルスの影響で例年より短い夏休みとなりましたが、大きな事故やけがの報告などもなく、全員が元気に2学期を迎えたことを何より嬉しく思っております。新たに4名の転入生を迎え、1042名でのスタートとなります。

2学期の始まりに当たり、始業式（各教室での動画視聴）では、MLBのロサンゼルス・エンゼルスで活躍している大谷翔平選手を例に、自分の夢の実現に向け具体的な目標を立て、あきらめずに粘り強く取り組むことの大切さを伝えました。

2学期は、暑さの残る8月から12月までの長い学期となります。新型コロナウイルスの影響を大きく受けた1学期でしたが、もうしばらく、様々な活動を自粛しなければならぬ状況が続くものと思われれます。そのような中ではありますが、すべての子どもたちが、実り多い充実した学校生活を送れるよう、全職員一丸となって取り組んでまいりますので、引き続き、保護者の皆様、地域の方々のご支援・ご協力をお願い申し上げます。

学校教育目標

人間性豊かで、目標に向かって努力を続ける
強い心と体力を持った児童の育成

- 1 思いやりと勇気のある子
- 2 意欲と習慣のある学び続ける子
- 3 運動を楽しみ、体をきたえる子
- 4 力を合わせ、よく働く子

生活目標

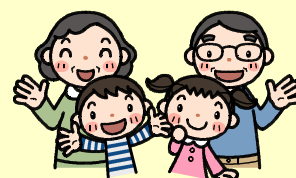
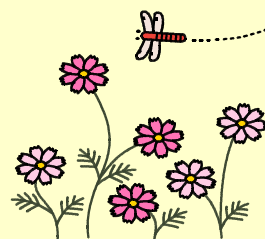
【年間目標】「教室に もどる前に 手洗いうがい」

【9月の目標】「うんどうの まえとあとには すいぶんほきゅう」

9月の行事予定



- 1日 (火) 5年発育測定 委員会活動③
- 2日 (水) 1年発育測定
- 3日 (木) 2年発育測定
- 4日 (金) 3年発育測定
- 7日 (月) 6年発育測定
- 8日 (火) 4年・なのはな・くるみ発育測定
- 9日 (水) 耳鼻科検診
- 10日 (木) 登校指導 わかばパトロール
- 16日 (水) 3年校外学習 (市内めぐり)
- 18日 (金) 5校時日課 (下校14時35分 教職員研修会のため)
- 21日 (月) 敬老の日
- 22日 (火) 秋分の日
- 24日 (木) ステップアップ教室開校式 (2年生希望者)
- 25日 (金) 尿検査一次
- 28日 (月) 租税教室 (6年)
- 29日 (火) クラブ活動① 2年町たんけん



〈10月の主な行事予定〉

- 1日 (木) 6年校外学習説明会 委員会活動④ 2年町たんけん
- 5日 (月) ~ 6日 (火) 進捗調整日 (40分×5校時 給食あり 下校13時10分)
- 8日 (木) わかばパトロール
- 13日 (火) クラブ活動②
- 16日 (金) 通知票配付
- 20日 (火) 5年校外学習 (清水公園)
- 23日 (金) 1年校外学習 (アンデルセン公園)
- 26日 (月) 3年校外学習 (鉄道博物館)



学校における新型コロナウイルス感染症に関する衛生管理マニュアル～「学校の新しい生活様式」～

令和2年8月6日時点での最新の知見をもとに国より表記のようなマニュアルが作成されました。このマニュアルをもとに、本校においても子どもたちが安心・安全な学校生活を過ごすことができるよう、具体的な指導を行ってまいります。

【児童への指導内容】

◎各自に必要な持ち物

- ・清潔なハンカチ、ティッシュ
- ・マスク（予備も準備）

※マスクを置く際の清潔なビニール袋や布等（記名を忘れずにする）



(1) 感染源を絶つために

- ①発熱等の風邪症状がある場合には、登校を控える。
→「欠席」とはならず、インフルエンザと同様に「出席停止」となります。
- ②健康観察カードによる健康状況の把握
→引き続き、登校前のご家庭での健康観察とカードへの記入をお願いします。
- ③登校時・登校後発熱等の風邪症状が見られた場合
→保護者の方にご連絡いたしますので、お迎えをお願いします。

(2) 感染経路を絶つために

①手洗い

〈手洗いの6つのタイミング〉

1. 外から教室へ入るとき
2. 咳やくしゃみ、鼻をかんだとき
3. 給食（昼食）の前後
4. 掃除の後
5. トイレの後
6. 共有のものを触ったとき



②清掃・消毒

消毒は、感染源であるウイルスを死滅させる効果はありますが、学校生活の中で消毒によりウイルスをすべて死滅させることは困難です。一時的に消毒の効果を期待するよりも、清掃により清潔な空間を保ち、健康的な生活により児童の免疫力を高め、手洗いを徹底することの方が重要とされています。

そこで、**9月1日（火）より清掃活動を再開します。**3密を避け、終了後の手洗いの徹底に努めてまいります。

(3) 抵抗力を高めるために

免疫力を高めるため、「十分な睡眠」、「適度な運動」及び「バランスの取れた食事」を心がけるよう指導します。ご家庭でもお子様への声かけをお願いします。

校外学習でのコロナ対策

9月から各学年の校外学習が予定されています。今回は、コロナ感染防止のため、バスの台数を増やす等の対策を行っております。事前の教職員による予察においても、見学先や活動場所以外、昼食場所のコロナ対策がどのように行われているか確認しました。バスの中の安全対策についても、旅行業者より資料を取り寄せ確認しました。

安全に十分配慮しながら、子どもたちにとって実り多い活動となるよう準備を進めてまいります。

貸切バスは換気が優れた乗り物です
感染予防対策も万全な貸切バスで出かけましょう
感染予防を徹底いたします。ご協力をお願いします

バスは換気が優れています
送風送り風筒を使用いただけます
※給気口での換気を入替えすることができます

乗務員は体温チェックや手指消毒等を確実に実施しております
お客様の乗車前に消毒作業を済ませています

貸切バスには「新型コロナウイルス」のおたがひシートが必ずあります
※おたがひシートは、乗客の乗車前と降車後、乗務員が必ず消毒を行います。乗客は必ずおたがひシートを消毒してください。

本ガイドラインは、感染防止対策に関する最新の状況、最新の発生・感染事例の発生状況等を踏まえ、必要な見直しを行っています。

※ガイドラインの内容については下記URLにてご確認ください
<http://www.bus.or.jp/covid-19/>

NBA 公認団体 日本バス協会

貸切バスの感染予防対策に関するQ&A
～安心して利用いただける貸切バスのガイドライン～

Q1 貸切バスの車内は密で危険じゃないの？ 換気は大丈夫？ 座席は密じゃダメなの？
A1 貸切バスは、換気が優れた乗り物です。エアロンの外気導入モード運転を確保することにより、換気機能だけでなく車内全体の換気も確保することができます。また、乗客と乗務員の距離を適切に確保し、乗客間の密着を避け、乗客間の距離を適切に確保してください。

Q2 貸切バスは色々な人が利用するけど、どのように消毒しているの？
A2 消毒薬を効果的に、手すり等のお客様が触れる箇所を消毒しています。乗降時、チャックリストに添着シート（乗降・降車時）カーテンについて、乗降時にも消毒作業を実施しています。

Q3 運転手さんやガイドさんはどんな感染予防をしているの？
A3 乗務員は、毎日、体温測定や乗降前後の検温と健康チェックしてから乗務しています。また、乗降時や乗客との距離を適切に確保し、乗客との密着を避け、乗客間の距離を適切に確保しています。また、乗降時、チャックリストに添着シート（乗降・降車時）カーテンについて、乗降時にも消毒作業を実施しています。

Q4 貸切バスを利用する際、感染予防のために気を付けることはありますか？
A4 本ガイドラインには、乗客が感染予防のために気を付けるべき事項が記載されています。乗客は、乗車前、乗車中、降車時、チャックリストに添着シート（乗降・降車時）カーテンについて、乗降時にも消毒作業を実施してください。また、乗降時、チャックリストに添着シート（乗降・降車時）カーテンについて、乗降時にも消毒作業を実施してください。

Q5 乗客の荷物やトラックより出入りする際に感染予防は必要ですか？
A5 乗客は乗降時に入降車する際はマスクを着用し、降車時には手洗いを徹底してください。