



# ほけんだより

## 3月



令和4年3月  
柏市立柏第一小学校  
校長 増子 健司

今年度が終わろうとしています。みなさんにとって、この1年はどんな年でしたか？色々なことがあったと思いますが、きっと一人ひとり成長できたことがあると思います。この1年を振り返り、できるようになったこと、来年できるようになりたいことを考えてみてください。短い春休みですが、新年度に向けて少しずつ準備をしていきましょう。

### － 保健室の1年間 －

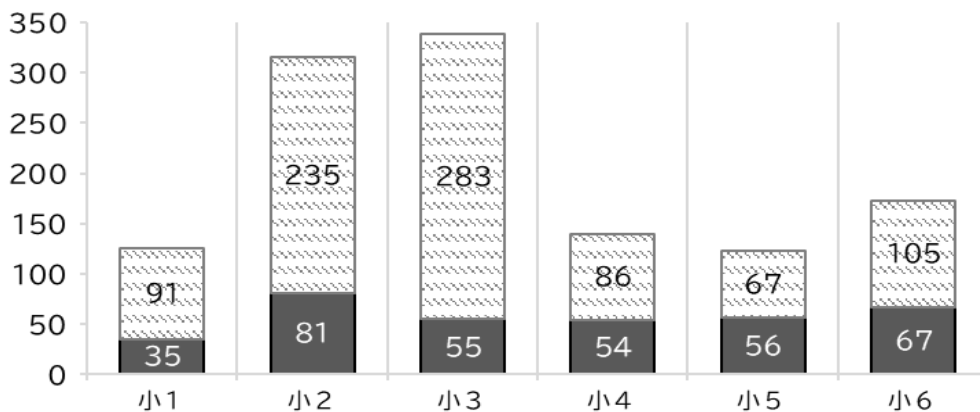
4月～2月までに、けがや病気で **1215人** の人が保健室を訪れました。

友だちと校庭でたくさん遊んでケガをした人、困った顔で頭痛を訴えていた人、目立たずともコツコツ保健委員会の活動をしてくれた人…。保健室では様々な出来事がありました。

ケガや病気ではないけど、ふらっと訪れる常連さんもいます。3年生のある児童に、どの授業が好き？と聞いたときは「掃除！特にトイレはやりがいがあるから好き！」という答えが返ってきたことがあり、驚きました。また私が私物を壊して落ち込んでいた時に、2年生の児童が「私もそういうことあったよ。直るから大丈夫だよ！」と励ましてもらったなんてこともありました。そんな優しい一小的子どもたちに支えられた、保健室の1年だったなあとしみじみ感じています。

### 来室者の内訳

■内科 □外科



1番多かったケガ

だぼく  
打撲



1番多かった病気

ずっつ  
頭痛



来室の多かった曜日

きんようび  
金曜日



# 「成長曲線」を配付します

2・3学期に行った発育測定の結果を含めた、成長曲線を通知表ファイルに入れて配付します。

## ◎成長曲線を見る3つのメリット

1. 一人ひとりの成長の特性を見ることができます。
2. 栄養状態（肥満・痩せ）の変化が分かりやすいです。
3. 低身長、高身長、特に性早熟症を発見するのに役立ちます。

（性早熟症とは、一時的に身長伸びがよく、急速な成長が感じられていたところ、早期に身長伸びが止まり、最終的には極端な低身長になるといった病気です。）



## ◎グラフの見方

成長曲線を描くグラフには、もともと「基準線」と呼ばれる線が引いてあります。成長が標準的であれば、基準線の中に描かれ、その線に沿った曲線になります。成長曲線で見るとポイントは、①基準線の外に飛び出していないか ②基準線をまたいで上向きになっていないか ③基準線を横切ったり下向きになったりしていないか です。このようなグラフになっている場合、医療機関へ相談されると良いでしょう。受診の際は、成長曲線を持参すると分かりやすいと思います。

また、子どもの身長や体重の変化は様々で、個人差が大きいものです。数値で一喜一憂したり、他人と比べたりせず、自分自身の成長を見つめてみましょう。そして自分も友達も大切にできる人になってほしいと願っています。

