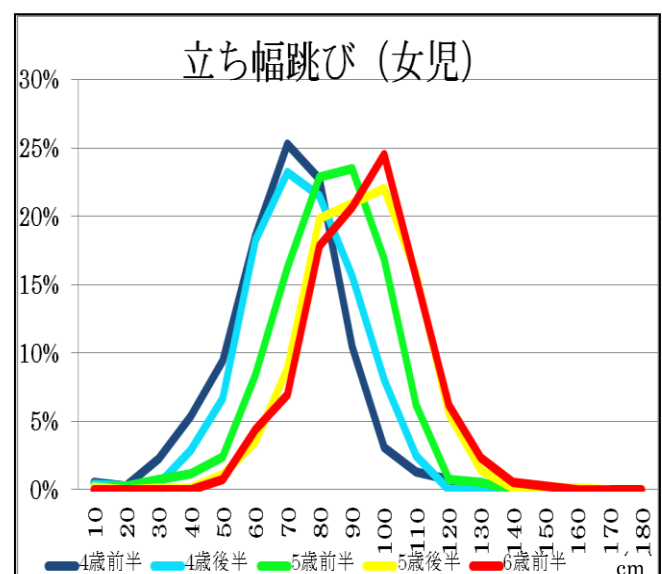
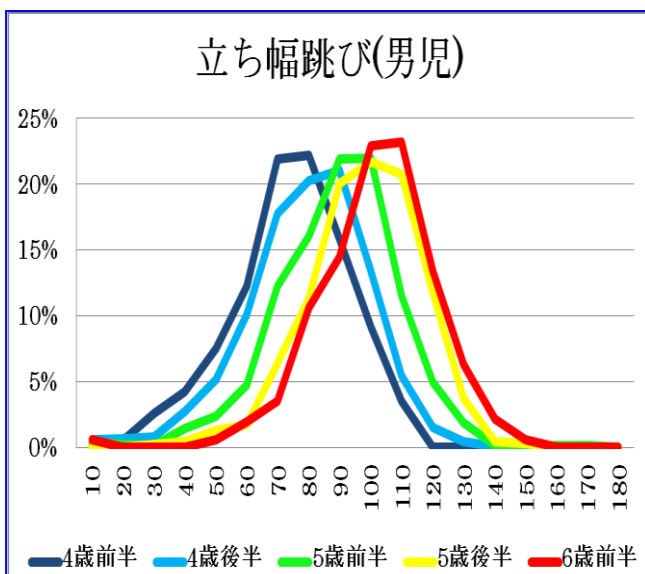
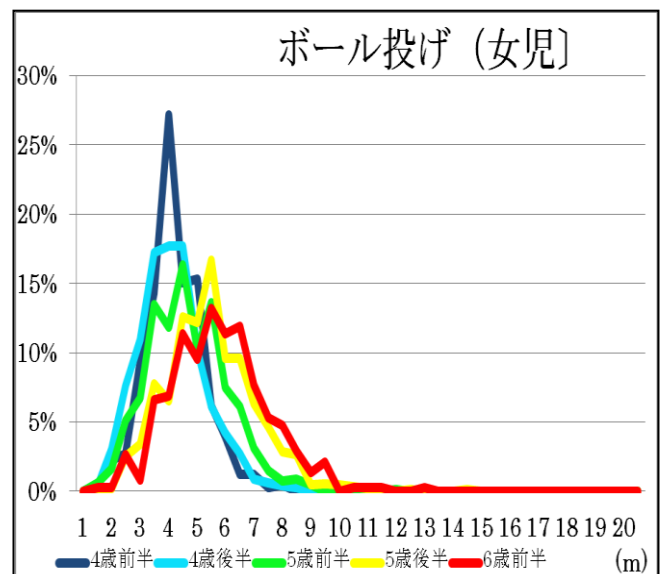
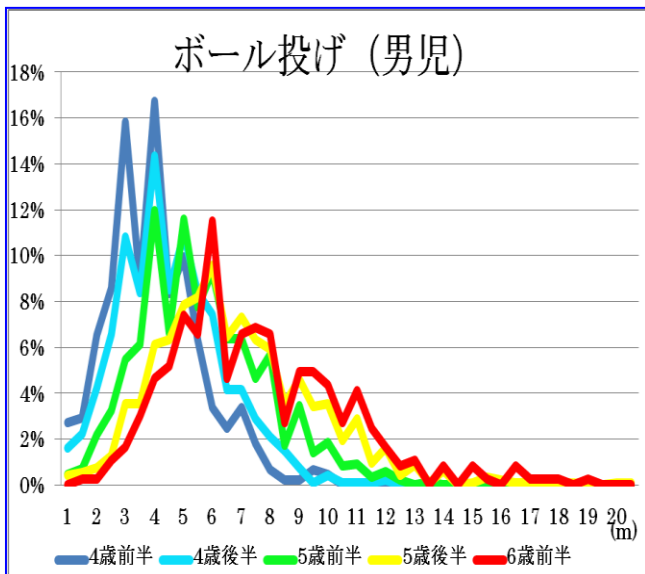
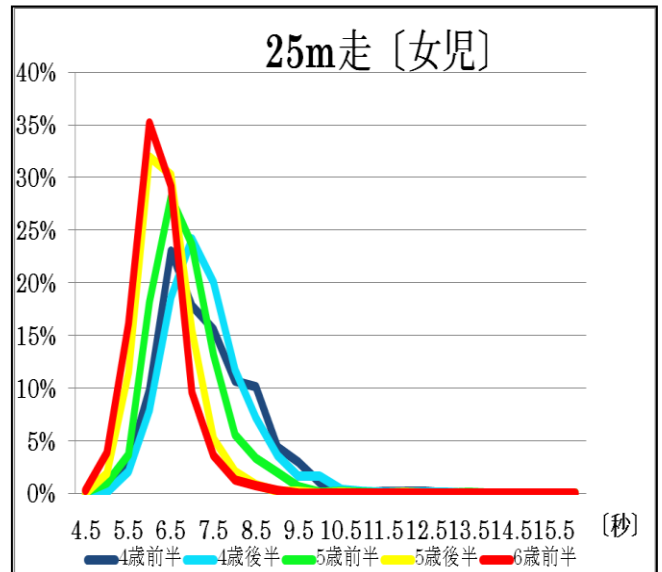
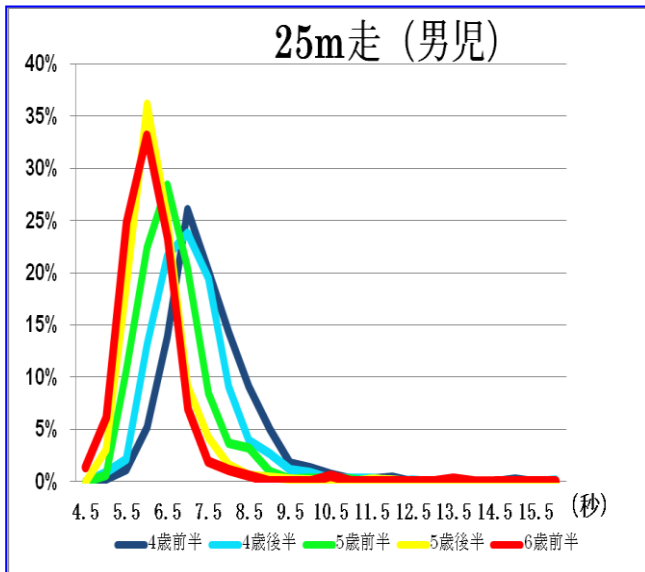


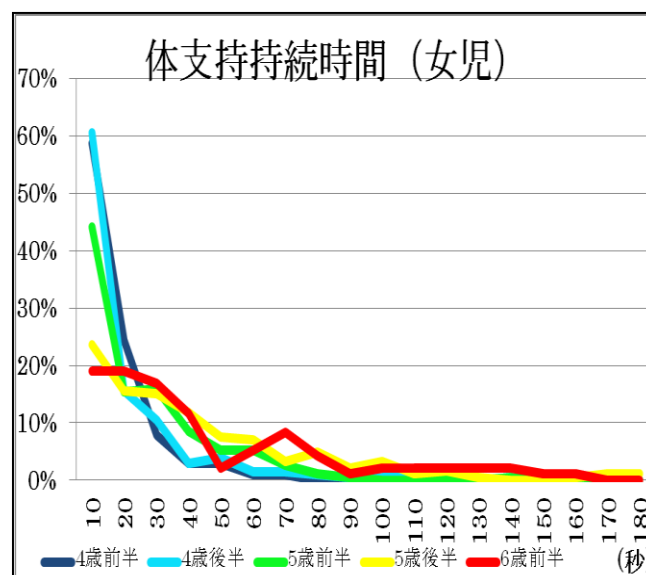
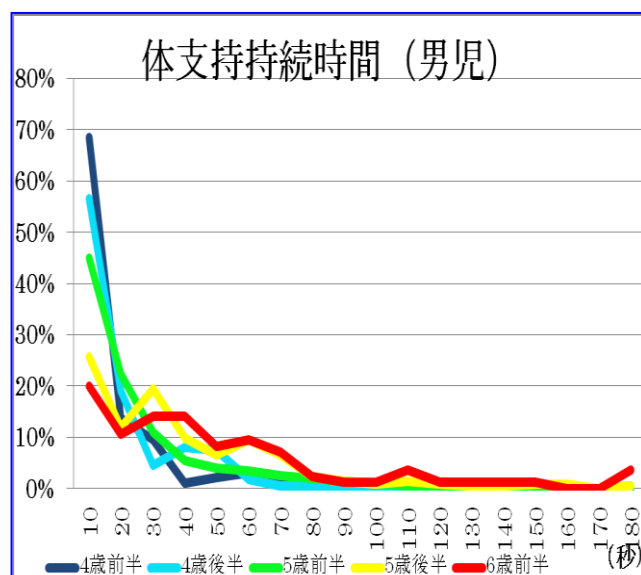
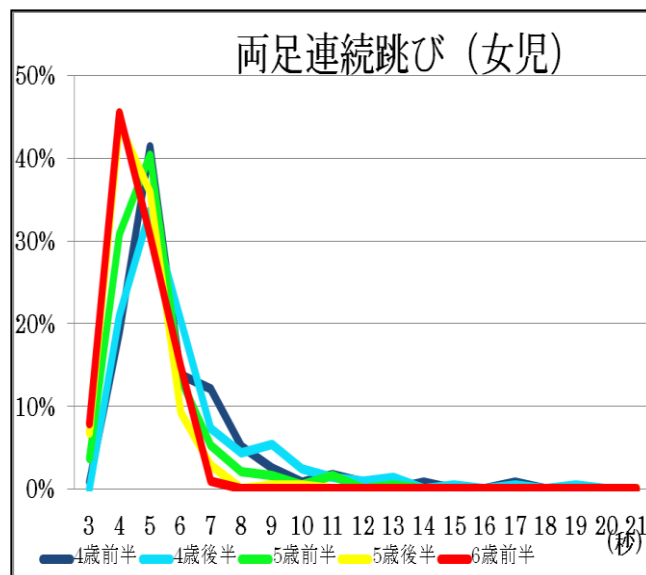
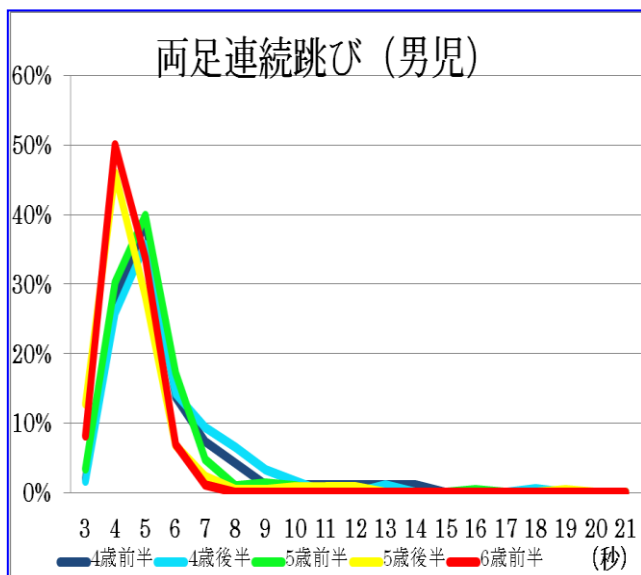
Ⅲ 結果と考察

1 運動能力測定値の分布

《基本3種目》 ※研究参加園全てが実施



《選択2種目》 ※研究参加園のうち希望園のみ実施



研究参加園全園で実施した基本3種目の運動能力測定値の分布を性別、年齢別に示してみると、男女とも「立ち幅跳び」が最も正規分布に近い分布をしている。しかし、最も低い測定値に5～10%の分布が見られる。「25m走」「テニスボール投げ」もほぼ左右対称の分布であるが、「25m走」は測定値の高い方に分布がゆがんでおり、「テニスボール投げ」は測定値の低い方にゆがんでいる。

以上のような運動能力測定値の分布は、全国調査の結果とほぼ一致していることから、柏市の幼児の運動能力は全国平均に比べて、ほぼ同じ傾向である。

2 運動能力の発達傾向

柏市全体と全国調査（2008年）の「平均値」「標準偏差」の比較 ～男児～

種目	年齢	柏市(2012)			柏市(2011)			全国調査		
		平均	SD	(人数)	平均	SD	(人数)	平均	SD	(人数)
25m 走 (秒)	4 歳児前半	7.70	1.05	441 **	7.73	0.92	(411) **	8.11	1.03	(601)
	4 歳児後半	7.33	1.10	934	7.33	0.88	(719)	7.33	0.87	(986)
	5 歳児前半	6.86	0.97	879 *	6.81	0.74	(740) **	6.92	0.82	(1,126)
	5 歳児後半	6.46	0.75	966	6.36	0.59	(696)	6.48	0.69	(1,125)
	6 歳児前半	6.29	0.81	377 **	6.24	0.52	(311) **	6.19	0.71	(1,160)
	6 歳児後半							6.12	0.61	(235)
立ち幅跳び (cm)	4 歳児前半	77.6	18.49	424	77.4	17.25	(391)	76.3	19.5	(660)
	4 歳児後半	83.4	19.42	912 **	83.4	17.45	(705) **	86.5	19.5	(1,077)
	5 歳児前半	92.7	19.33	863	91.4	18.29	(729)	93.0	20.0	(1,223)
	5 歳児後半	101.4	17.74	964 **	99.8	17.21	(697) **	103.1	18.6	(1,258)
	6 歳児前半	105.2	18.91	370 **	102.7	20.77	(307) **	114.1	18.5	(1,277)
	6 歳児後半							113.8	19.5	(272)
テニスボール投げ (m)	4 歳児前半	4.0	1.65	443	4.2	1.67	(381) **	4.1	1.7	(460)
	4 歳児後半	4.6	1.82	942 **	4.9	1.96	(717) *	5.2	2.2	(696)
	5 歳児前半	5.6	2.19	875 **	5.9	2.25	(728)	6.1	2.6	(779)
	5 歳児後半	6.8	2.74	951 **	6.8	2.60	(697) **	7.2	2.9	(765)
	6 歳児前半	7.5	2.97	368 **	7.8	2.99	(301) **	8.8	3.6	(775)
	6 歳児後半							9.1	3.8	(167)
両足連続跳び越し (秒)	4 歳児前半	6.19	3.05	96 **	6.88	2.15	(94) **	8.14	3.05	(581)
	4 歳児後半	6.03	1.89	182 **	5.55	1.21	(177) **	6.89	2.68	(929)
	5 歳児前半	5.54	1.45	208 **	5.04	0.85	(171) **	6.38	2.15	(1,044)
	5 歳児後半	5.07	1.69	219 **	4.81	0.74	(129) **	5.72	1.70	(1,058)
	6 歳児前半	4.81	0.73	86 **	4.61	0.81	(72) **	5.25	1.39	(1,081)
	6 歳児後半							5.03	1.10	(220)
体支持持続時間 (秒)	4 歳児前半	17.5	17.18	95	16.3	14.57	(114) **	18.2	18.0	(657)
	4 歳児後半	22.6	20.07	173	23.3	25.52	(216) **	24.1	20.8	(1,055)
	5 歳児前半	29.0	26.79	200 *	31.9	26.83	(210) **	33.8	28.5	(1,211)
	5 歳児後半	43.3	33.74	211	47.2	40.76	(165) **	44.8	33.7	(1,231)
	6 歳児前半	53.0	41.02	85	53.7	36.61	(90) **	57.7	40.3	(1,250)
	6 歳児後半							64.1	42.7	(248)

* p < .05 ** p < .01

注1) 全国調査は、森らの調査(「2008年の全国調査からみた幼児の運動能力」体育の科学, 60-1:54-66, 2010)をもとにした。

注2) 図中の『*』『**』のついている箇所は、有意差(統計上、確率的には偶然とは考えにくい意味のある差)が認められたグループ

注3) 2012年度は、25m走・立ち幅跳び・テニスボール投げの3種目は研究参加園全園で実施し、両足連続跳び越し・体支持持続時間は希望園の実施である。

～女兒～

* p< .05 ** p< .01

種目	年齢	柏市(2012)				柏市(2011)				全国調査		
		平均	SD	(人数)		平均	SD	(人数)		平均	SD	(人数)
25m 走 (秒)	4 歳児前半	8.03	1.27	404	**	8.03	0.92	(338)	**	8.44	1.21	(608)
	4 歳児後半	7.53	1.00	806		7.54	0.84	(717)		7.57	0.99	(927)
	5 歳児前半	7.04	0.85	815	**	6.99	0.71	(740)		7.15	0.83	(1,074)
	5 歳児後半	6.60	0.68	934	**	6.57	0.58	(705)	**	6.66	0.68	(1,070)
	6 歳児前半	6.42	0.64	386	*	6.45	0.57	(313)	**	6.38	0.59	(1,078)
	6 歳児後半									6.30	0.57	(225)
立ち幅跳び (cm)	4 歳児前半	72.8	17.11	392		71.2	15.9	(334)		71.7	17.8	(697)
	4 歳児後半	78.0	16.81	767	**	78.6	16.5	(703)		79.7	17.7	(1,035)
	5 歳児前半	86.4	16.68	798		85.1	16.6	(734)		86.0	18.3	(1,181)
	5 歳児後半	95.8	17.14	924		91.2	16.4	(714)	**	96.0	17.1	(1,170)
	6 歳児前半	97.9	16.52	388	**	94.4	16.3	(312)	**	102.8	16.1	(1,188)
	6 歳児後半									102.5	17.2	(250)
テニス ボール投げ (m)	4 歳児前半	3.2	1.01	404	*	3.3	1.0	(332)	**	3.1	1.1	(479)
	4 歳児後半	3.6	1.16	813	**	3.7	1.1	(696)		3.8	1.3	(675)
	5 歳児前半	4.2	1.66	812		4.3	1.3	(737)	*	4.3	1.4	(758)
	5 歳児後半	5.0	1.59	917		5.0	1.5	(709)	**	4.9	1.6	(707)
	6 歳児前半	5.3	1.68	379	**	5.5	1.7	(310)		5.7	1.8	(711)
	6 歳児後半									5.6	1.7	(165)
両足連続 跳び越し (秒)	4 歳児前半	6.35	2.38	116	**	6.73	1.95	(90)	**	8.17	2.80	(618)
	4 歳児後半	6.49	2.35	205	**	5.97	1.35	(167)	**	6.93	2.22	(880)
	5 歳児前半	5.56	1.53	189	**	5.21	0.74	(184)	**	6.40	1.89	(1,046)
	5 歳児後半	5.06	0.98	206	**	4.85	0.64	(141)	**	5.63	1.27	(991)
	6 歳児前半	4.97	0.78	101	**	4.85	0.60	(64)	**	5.35	1.18	(1,028)
	6 歳児後半									5.21	0.90	(206)
体支持 持続時間 (秒)	4 歳児前半	19.1	17.34	102		13.4	11.3	(101)		16.6	16.7	(684)
	4 歳児後半	22.1	24.44	200	**	23.5	23.1	(213)	**	26.8	22.8	(1,005)
	5 歳児前半	28.8	23.14	188		37.0	31.2	(227)		31.9	26.5	(1,150)
	5 歳児後半	46.0	36.12	186		48.1	35.4	(180)	*	45.2	34.2	(1,130)
	6 歳児前半	49.7	38.59	95		58.4	43.6	(78)	**	53.8	39.0	(1,136)
	6 歳児後半									54.0	36.2	(232)

- 「25m走」…男女共に6歳児前半を除く年齢段階で、柏市全体の方が全国平均より高い値であった。
- 「立ち幅跳び」…ほとんどの年齢段階で男女共に昨年度よりも伸びがみられたが、柏市全体の方が全国平均より低い値が多かった。
- 「テニスボール投げ」…柏市男児は全国平均より低い値の年齢段階が多かったが、柏市女児は全国平均と同程度であった。

昨年度と比較して立ち幅跳びの記録に伸びがみられた。柏市全体の発達傾向として短い距離を速く走ることは優れているが、ボール投げや立ち幅跳びのように、二つ以上のことを同時に行う「協応性」や「瞬発力」に課題があると思われるのは、昨年度と同様である。