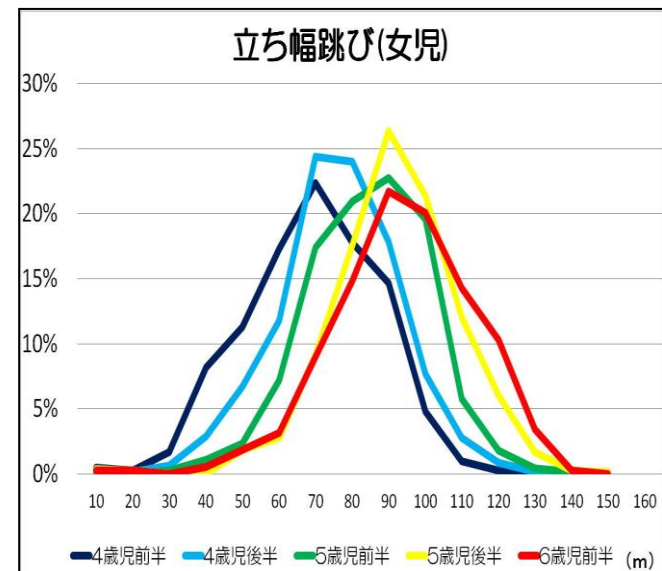
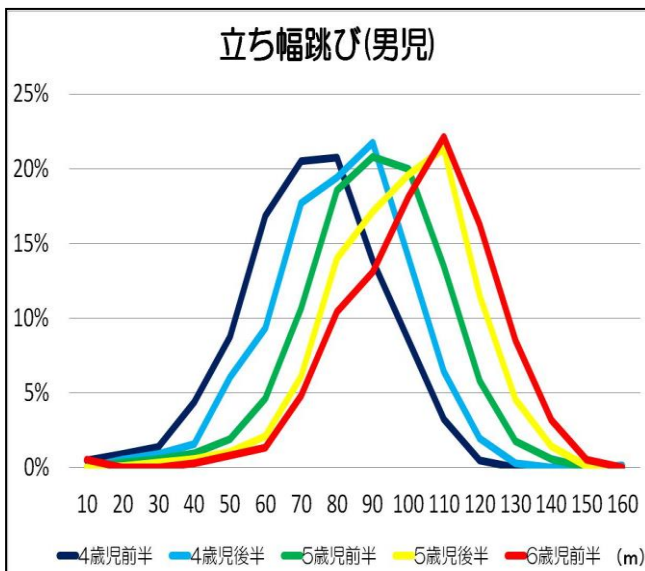
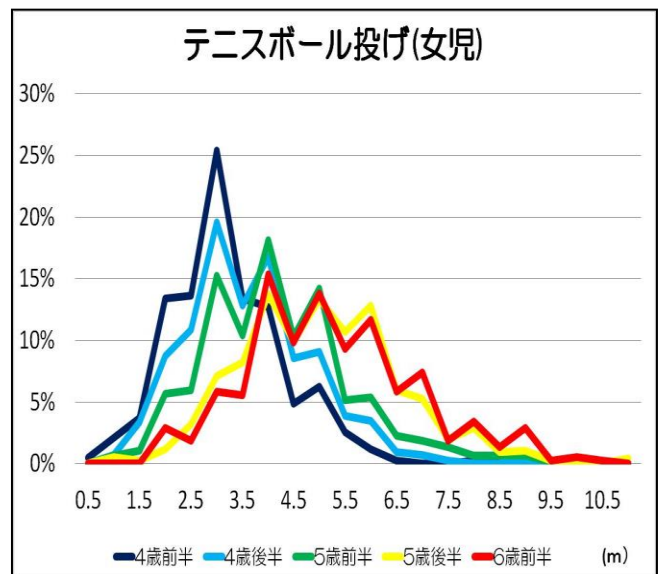
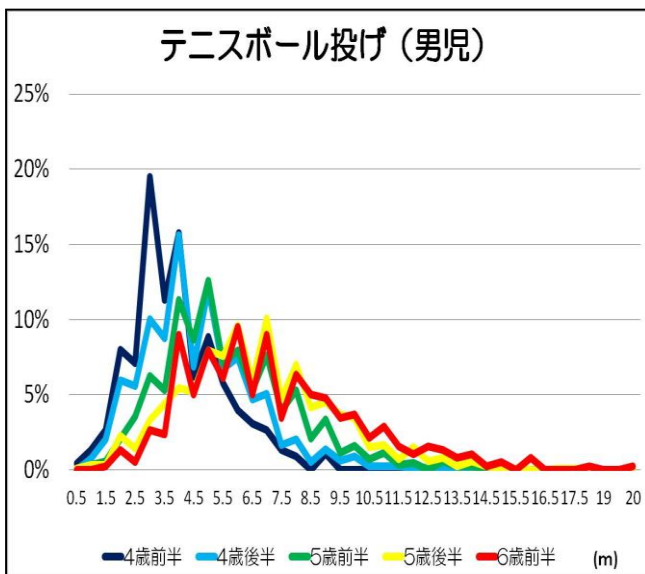
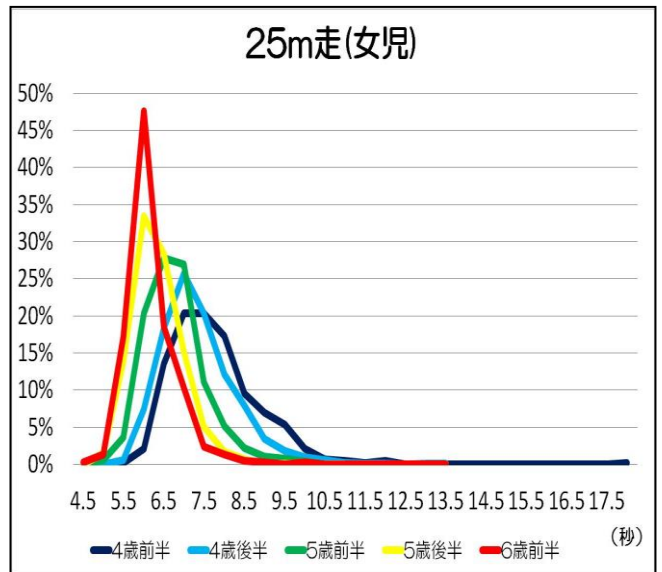
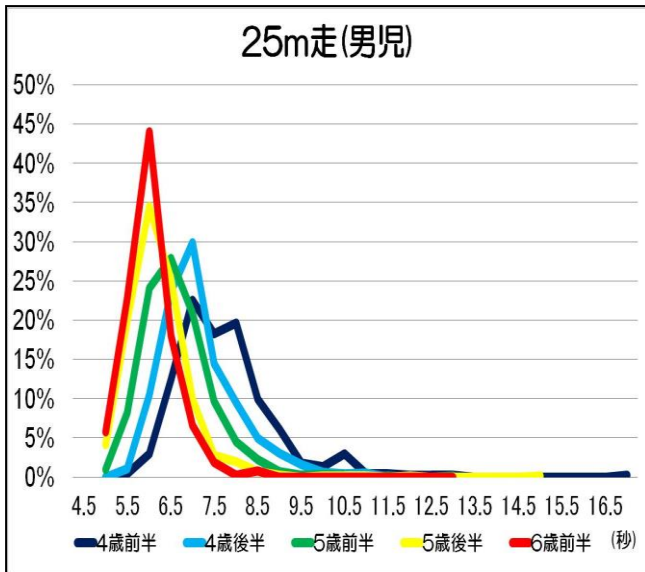


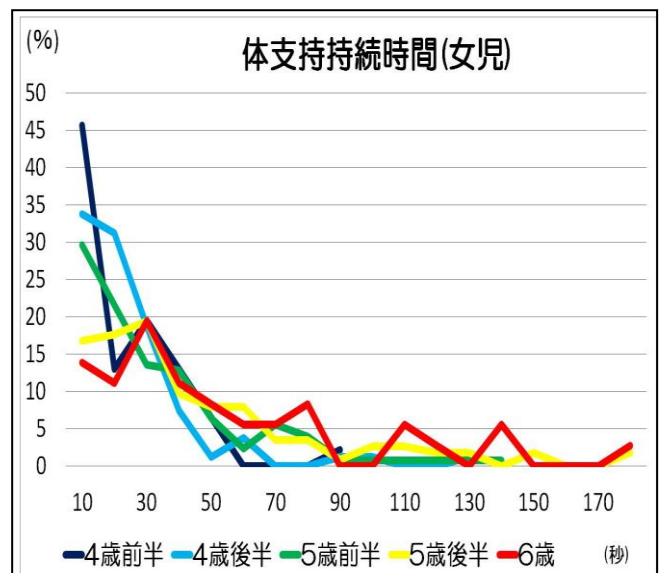
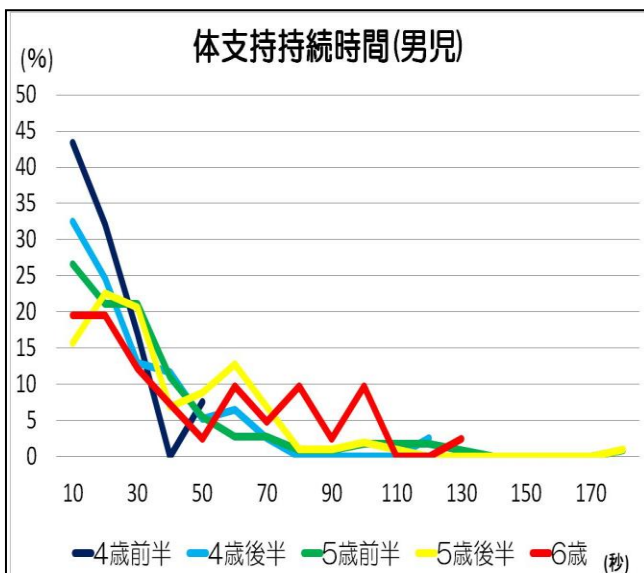
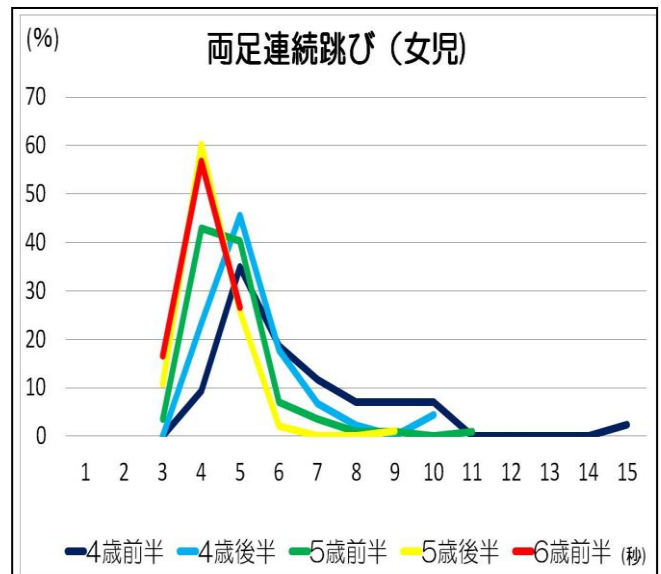
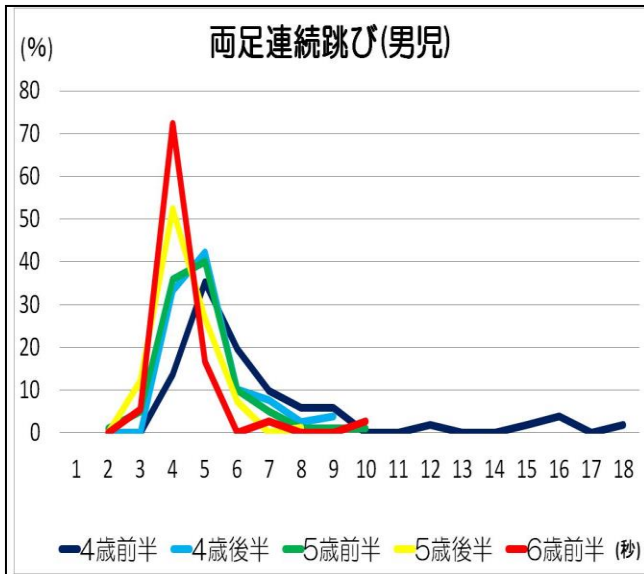
Ⅲ 結果と考察

1 運動能力測定値の分布

《基本3種目》 ※必ず実施



《選択2種目》 ※希望園のみ実施



基本3種目の運動能力測定値の分布を性別，年齢別に示してみると，全ての種目において，年齢が上の区分の方が下の区分よりもよい成績を収めていた。

また，男女とも「立ち幅跳び」が最も正規分布に近い分布をしている。「25m走」「テニスボール投げ」もほぼ左右対称の分布であるが，「25m走」は測定値の高い方に分布がゆがんでおり，「テニスボール投げ」は測定値の低い方にゆがんでいる。このような運動能力測定値の分布は，全国調査の結果とほぼ一致していることから，柏市の幼児の運動能力は全国平均に比べて，ほぼ同じ傾向である。

2 運動能力の発達傾向

柏市全体と全国調査（2008年）の「平均値」「標準偏差」の比較 ～男児～

種目	年齢	柏市(2013)			柏市(2012)			全国調査		
		平均	SD	(人数)	平均	SD	(人数)	平均	SD	(人数)
25m 走 (秒)	4 歳児前半	7.90	1.35	447 **	7.70	1.05	441 **	8.11	1.03	(601)
	4 歳児後半	7.31	1.03	797	7.33	1.10	934	7.33	0.87	(986)
	5 歳児前半	6.78	1.07	878	6.86	0.97	879 *	6.92	0.82	(1,126)
	5 歳児後半	6.38	.91	862 **	6.46	0.75	966	6.48	0.69	(1,125)
	6 歳児前半	6.19	.65	383	6.29	0.81	377 **	6.19	0.71	(1,160)
	6 歳児後半							6.12	0.61	(235)
立ち幅跳び (cm)	4 歳児前半	76.4	19.1	434	77.6	18.49	424	76.3	19.5	(660)
	4 歳児後半	84.5	19.1	763 **	83.4	19.42	912 **	86.5	19.5	(1,077)
	5 歳児前半	93.6	18.9	846	92.7	19.33	863	93.0	20.0	(1,223)
	5 歳児後半	101.7	18.9	852 *	101.4	17.74	964 **	103.1	18.6	(1,258)
	6 歳児前半	106.9	20.1	375 **	105.2	18.91	370 **	114.1	18.5	(1,277)
	6 歳児後半							113.8	19.5	(272)
テニス ボール投げ (m)	4 歳児前半	3.9	1.6	451 *	4.0	1.65	443	4.1	1.7	(460)
	4 歳児後半	4.7	1.9	787 **	4.6	1.82	942 **	5.2	2.2	(696)
	5 歳児前半	5.7	2.3	867 **	5.6	2.19	875 **	6.1	2.6	(779)
	5 歳児後半	6.7	2.6	843 **	6.8	2.74	951 **	7.2	2.9	(765)
	6 歳児前半	7.2	3.0	378 **	7.5	2.97	368 **	8.8	3.6	(775)
	6 歳児後半							9.1	3.8	(167)
両足連続 跳び越し (秒)	4 歳児前半	7.12	3.19	51	6.19	3.05	96 **	8.14	3.05	(581)
	4 歳児後半	5.61	1.17	78	6.03	1.89	182 **	6.89	2.68	(929)
	5 歳児前半	5.28	1.13	100	5.54	1.45	208 **	6.38	2.15	(1,044)
	5 歳児後半	4.81	.87	82	5.07	1.69	219 **	5.72	1.70	(1,058)
	6 歳児前半	4.71	1.22	36	4.81	0.73	86 **	5.25	1.39	(1,081)
	6 歳児後半							5.03	1.10	(220)
体支持 持続時間 (秒)	4 歳児前半	18.0	12.4	55	17.5	17.18	95	18.2	18.0	(657)
	4 歳児後半	28.7	28.7	78	22.6	20.07	173	24.1	20.8	(1,055)
	5 歳児前半	33.1	31.1	109	29.0	26.79	200 *	33.8	28.5	(1,211)
	5 歳児後半	37.2	27.6	102	43.3	33.74	211	44.8	33.7	(1,231)
	6 歳児前半	43.8	33.9	41	53.0	41.02	85	57.7	40.3	(1,250)
	6 歳児後半							64.1	42.7	(248)

* p < .05 ** p < .01

注1) 全国調査は、森らの調査（「2008年の全国調査からみた幼児の運動能力」体育の科学、60-1:54-66, 2010）をもとにした。

注2) 図中の『*』『**』のついている箇所は、有意差(統計上、確率的には偶然とは考えにくい意味のある差)が認められたグループ

注3) 2012年度は、25m走・立ち幅跳び・テニスボール投げの3種目は研究参加園全園で実施し、両足連続跳び越し・体支持持続時間は希望園の実施である。

～女兒～

* p< .05

** p< .01

種目	年齢	柏市(2013)			柏市(2012)			全国調査				
		平均	SD	(人数)	平均	SD	(人数)	平均	SD	(人数)		
25m 走 (秒)	4 歳児前半	7.83	1.52	435	**	8.03	1.27	404	**	8.44	1.21	(608)
	4 歳児後半	7.55	1.00	836		7.53	1.00	806		7.57	0.99	(927)
	5 歳児前半	6.93	.95	746	**	7.04	0.85	815	**	7.15	0.83	(1,074)
	5 歳児後半	6.49	.84	771	**	6.60	0.68	934	**	6.66	0.68	(1,070)
	6 歳児前半	6.23	1.04	385	**	6.42	0.64	386	**	6.38	0.59	(1,078)
	6 歳児後半									6.30	0.57	(225)
立ち 幅跳び (cm)	4 歳児前半	72.5	18.1	416		72.8	17.11	392		71.7	17.8	(697)
	4 歳児後半	79.8	16.8	791		78.0	16.81	767	**	79.7	17.7	(1,035)
	5 歳児前半	88.3	16.6	725	**	86.4	16.68	798		86.0	18.3	(1,181)
	5 歳児後半	95.2	17.2	762		95.8	17.14	924		96.0	17.1	(1,170)
	6 歳児前半	97.7	19.2	378	**	97.9	16.52	388	**	102.8	16.1	(1,188)
	6 歳児後半									102.5	17.2	(250)
テニス ボール投げ (m)	4 歳児前半	3.2	1.1	433		3.2	1.01	404	*	3.1	1.1	(479)
	4 歳児後半	3.6	1.2	827	**	3.6	1.16	813	**	3.8	1.3	(675)
	5 歳児前半	4.2	1.5	740	*	4.2	1.66	812		4.3	1.4	(758)
	5 歳児後半	5.0	1.6	757	*	5.0	1.59	917		4.9	1.6	(707)
	6 歳児前半	5.2	1.7	377	**	5.3	1.68	379	**	5.7	1.8	(711)
	6 歳児後半									5.6	1.7	(165)
両足連続 跳び越し (秒)	4 歳児前半	7.25	3.11	43		6.35	2.38	116	**	8.17	2.80	(618)
	4 歳児後半	5.87	1.34	90		6.49	2.35	205	**	6.93	2.22	(880)
	5 歳児前半	5.20	1.09	114		5.56	1.53	189	**	6.40	1.89	(1,046)
	5 歳児後半	4.70	.73	93		5.06	0.98	206	**	5.63	1.27	(991)
	6 歳児前半	4.59	.59	30		4.97	0.78	101	**	5.35	1.18	(1,028)
	6 歳児後半									5.21	0.90	(206)
体支持 持続時間 (秒)	4 歳児前半	21.7	16.7	47		19.1	17.34	102		16.6	16.7	(684)
	4 歳児後半	22.6	21.7	84		22.1	24.44	200	**	26.8	22.8	(1,005)
	5 歳児前半	31.6	27.1	125		28.8	23.14	188		31.9	26.5	(1,150)
	5 歳児後半	44.8	38.6	113		46.0	36.12	186		45.2	34.2	(1,130)
	6 歳児前半	52.9	43.3	36		49.7	38.59	95		53.8	39.0	(1,136)
	6 歳児後半									54.0	36.2	(232)

- 「25m走」…全ての年齢段階で、柏市全体の方が全国平均より高い値か同等であった。
- 「立ち幅跳び」…ほとんどの年齢段階で男児は昨年度よりも伸びがみられたが、全国平均より低い値が多かった。女児は、5歳後半・6歳前半以外は全国平均より高い値で、昨年度よりも伸びが見られた。
- 「テニスボール投げ」…男女共に全国平均より低い値の年齢段階が多く、昨年度からの伸びもほとんどみられなかった。

昨年度と比較して25m走の記録に伸びがみられた。柏市全体の発達傾向として短い距離を速く走ることには優れている。ボール投げに課題があるのは昨年度と同様であり、小中学校でも同じ傾向にある。